

**ИНСТРУКЦИЯ ПО ЭКСПЛУАТАЦИИ
РЕГУЛЯТОРА ТЕМПЕРАТУРЫ С ГРАФИЧЕСКИМ ДИСПЛЕЕМ
(ЭЛЕКТРОННЫЙ САМОПИСЕЦ)
«ТЕРМОДАТ-17Н2»**

Введение.

Прибор обеспечивает регулирование температуры по заданному значению (уставке регулирования).

Закон регулирования температуры по выбору: пропорционально – интегрально – дифференциальный (ПИД), позиционный, пропорциональный с добавлением постоянного значения мощности, установка постоянного значения выходной мощности.

Прибор работает в режиме электронного самописца. Измеренная температура выводится в виде графика на жидкокристаллический графический дисплей с подсветкой.

Основные технические характеристики.

Питание ~ 220В переменного тока 50 Гц.

Потребляемая мощность - не более 10Вт.

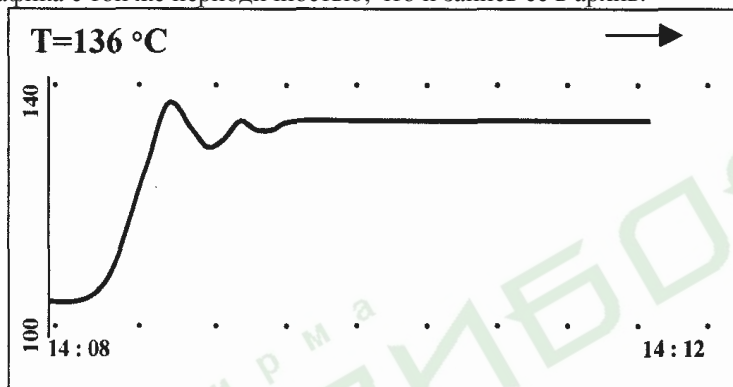
Габаритные размеры прибора - 96x96x110 мм, монтажный вырез в щите - 92x92

мм.

Масса - не более 0,8 кг.

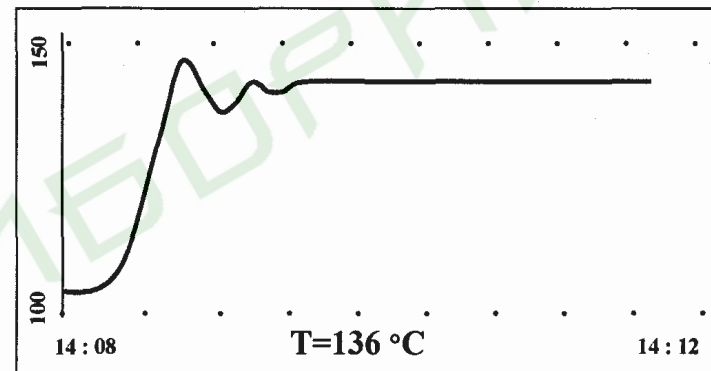
Основной режим работы.

В основном рабочем режиме измеренная температура выводится на индикатор в виде точек графика с той же периодичностью, что и запись ее в архив.



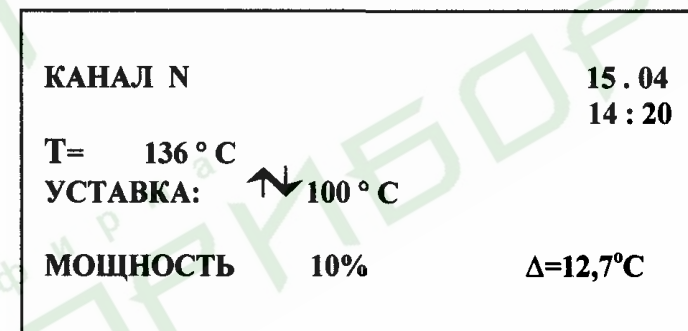
Значение температуры, соответствующее последней точке графика, в зависимости от выбранного режима индикации, выводится либо в левом верхнем углу, либо внизу посередине. В первом случае в правом верхнем углу показан тип шага выполняющейся программы. Поле графика составляет 120x40 точек. Горизонтальная

ось – ось времени, вертикальная – ось температуры. Слева от оси температур (вертикальная линия) выводятся числа, соответствующие крайним точкам диапазона, в котором находится текущая температура. В нижней строке слева выводится время крайней левой точки графика; справа – предполагаемое время крайней правой точки, которое определяется из расчета, основанного на заданном периоде записи в архив. При достижении крайней правой точки весь график смещается влево на расстояние, которое устанавливается в режиме настройки параметров построения графика.



Если температура выходит за пределы диапазона графика, то диапазон изменяется наполовину, оставляя те точки графика, которые в него укладываются. На поле графика, при необходимости, может индцироваться координатная сетка.

Если в основном режиме нажать кнопку «*», то режим индикации станет следующим:



Здесь выводится дополнительная информация о работе прибора: текущая температура, дата и время, мощность, выводимая на нагреватель в процентах от максимальной мощности нагревателя и отличие температуры объекта от температурной уставки. Этот режим полезен при подборе ПИД – коэффициентов.

Для возврата в основной режим необходимо снова нажать кнопку «*».

Переключение с канала на канал можно производить только в этом режиме !

Нажатие в основном режиме кнопки «V» - быстрый вход в режим настройки графика. В этом режиме задается разрешение графика - от 0.1° С до 20° С, сдвиг

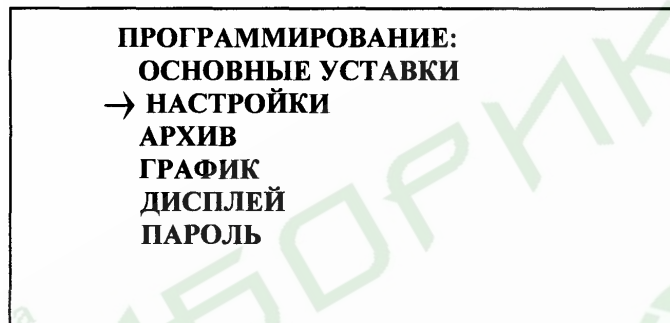
графика по горизонтали в долях поля графика и можно задать и зафиксировать точку пересечения осей.

Настройка прибора

Сигнализационный выход

Если выход используется для сигнализации «Авария», то он будет срабатывать при: достижении температурой значения уставки на любом из каналов.

Для входа в режим программирования прибора требуется в основном режиме работы (режим построения графика) нажать и отпустить кнопку «#». При этом на дисплее высветится список режимов настройки:

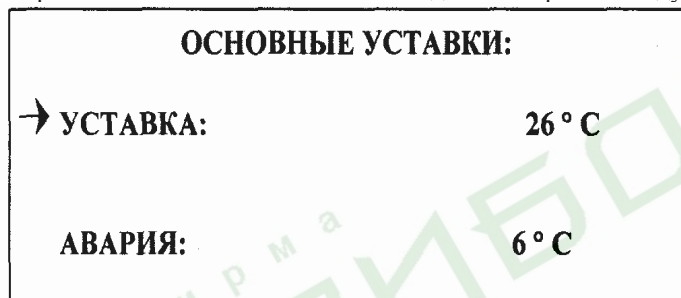


С помощью кнопок «√» и «Δ» выбирается нужный режим настройки, для входа в него нажать кнопку «#».

В каждом режиме предлагается список настраиваемых параметров на русском языке. Для редактирования параметра необходимо с помощью кнопок «√» и «Δ» выбрать нужный параметр и нажать кнопку «#». При этом выбранный параметр высветится отдельно и его значение можно изменить кнопками «√» и «Δ». Выход из любого уровня режима настройки осуществляется нажатием кнопки «*».

Основные уставки

В режиме настройки «ОСНОВНЫЕ УСТАВКИ» дисплей примет следующий вид:

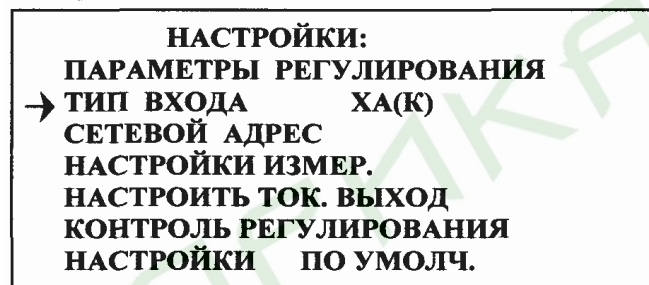


В этом уровне режима настройки производится задание значений основных параметров:

- температурная уставка регулирования
- температурная уставка, при достижении которой срабатывает аварийный выход

Настройки

В режиме настройки «НАСТРОЙКИ» дисплей примет следующий вид:



В этом режиме можно настроить следующие параметры:

- закон регулирования (двухпозиционный, ПИД, пропорциональный с постоянной добавкой мощности, ручная установка мощности);
- гистерезис (зона возврата) для двухпозиционного регулирования или ограничение ПИД для ПИД, или постоянную добавку мощности для пропорционального и ручного регулирования мощности;
- период ШИМ для ПИД, для пропорционального и ручного регулирования мощности;
- ограничение максимальной мощности для ПИД и для пропорционального регулирования мощности;
- изменить сетевой адрес прибора;
- в пункте «Настройки измер.» в условиях повышенных электромагнитных помех можно включить цифровой фильтр;
- в пункте «Настройки измер.» можно отключить компенсацию температуры холодных спаев термопар, например при подключении к прибору дифференциальной термопары;
- пропорциональный коэффициент - для ПИД и пропорционального закона с постоянной добавкой мощности;
- интегральный коэффициент - для ПИД;
- дифференциальный коэффициент - для ПИД;
- тип входа (термопарный, термосопротивление, измерение напряжения 0...40 мВ, измерение тока 0...20 мА – только с шунтом 2 Ом!);
- выбрать и настроить токовый выход и выход по напряжению (если прибор имеет такой выход). Возможны следующие варианты:
 - «Выключен» - токовый выход выключен,
 - «Ток – мощность» - ток на выходе (0...20 мА) прямо пропорционален мощности нагревателя, рассчитанной прибором,
 - «Ток – температура» - ток на выходе (0...20 мА) прямо пропорционален измеренной температуре,
 - «Напряжение – мощность» - напряжение на выходе (0...40 мВ) прямо пропорционально мощности нагревателя, рассчитанной прибором,
 - «Напряжение – температура» - напряжение на выходе (0...40 мВ) прямо пропорционально измеренной температуре;

При выходе из режима настройки токового выхода или выхода по напряжению пользователю будет предложено указать, каким температурам соответствуют значения тока 0 и 20 мА или напряжения 0...40 мВ.

- включить функцию контроля обрыва контура нагревателя. Для этого:

- установить в нижней строке «Да», если хотите контролировать контур нагревателя на случай обрыва;
- установить время теплового отклика;
- установить заниженное в 1.5-2 раза ожидаемое изменение температуры за время теплового отклика при 100% мощности нагревателя.

- установить первоначальные настройки прибора

Архив

В режиме настройки «АРХИВ» на дисплее появится:



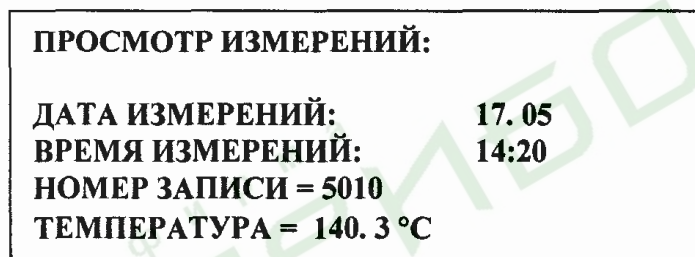
В этом режиме настраиваются параметры просмотра архива. В пункте «ПРОСМОТР» выбирается вид просмотра архива: в виде графика или в виде записей.

В случае выбора просмотра архива в виде графика можно настроить также:

- масштаб графика (разрешение от 0.1° C до 20° C);
- сдвиг графика при достижении правого края экрана вправо – влево (в долях экрана);
- период записи измерений в архив;
- время и дату.

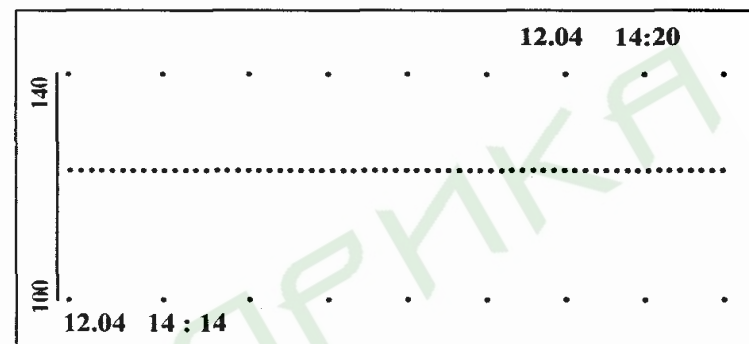
Просмотр

Переход к просмотру осуществляется нажатием кнопки «#» в пункте «ПРОСМОТР».



Если был выбран просмотр в виде записей, то на дисплей выводятся время записи, номер позиции в архиве и температура.

Если был выбран просмотр в виде графика, то дисплей примет такой вид.



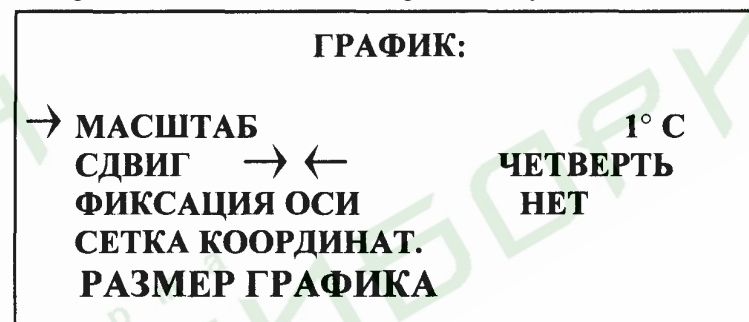
В верхней и нижней строках выводятся номер записи, время и дата крайней левой и крайней правой точки. Для сдвига графика вправо или влево используются кнопки «∇» или «Δ» соответственно; чтобы сдвинуть график вверх или вниз нужно, удерживая кнопку «#», нажать «∇» или «Δ» соответственно.

Выход из режима просмотра - кнопка «*».

Быстрый вход в режим просмотра архива в виде графика, возможен также по нажатию в основном режиме кнопки «Δ».

График

В режиме настройки «ГРАФИК» дисплей примет следующий вид:



В этом режиме настраиваются параметры графика:

- масштаб (разрешение от 0.1° C до 20° C);
- сдвиг графика влево при достижении правого края экрана (в долях экрана);
- задается и зафиксирована точка пересечения осей;
- включить или выключить индикацию координатной сетки;
- выбрать режим индикации графика – полный или сокращенный (смотри выше описание основного режима работы прибора).

Выход в предыдущий режим «*».

Быстрый вход в режим настройки параметров графика, возможен также после нажатия в основном режиме кнопки «∇».

Дисплей

В режиме настройки «ДИСПЛЕЙ» дисплей примет следующий вид.

**ОТКЛЮЧЕНИЕ ПОДСВЕТКИ
ДИСПЛЕЯ: 1 МИН.**

В этом режиме задается величина промежутка времени, по истечении которого подсветка дисплея отключается. Выход в предыдущий режим «*».

Режим работы

В режиме настройки «РЕЖИМ РАБОТЫ» можно выбрать режим работы прибора

- «программный» - работа прибора как программируемого;
- «упрощенный» - работа прибора как простого непрограммируемого регулятора температуры с одной уставкой;
- «ручной» - регулирование выходной мощности вручную, оперативно реагируя на изменение температуры.

Мастер – пароль СВА.

Задание символа – кнопки «∇» или «Δ», перемещение курсора – «*», подтверждение ввода – кнопка «#».

Перечень типов входов

Обозначение	Тип входа	Диапазон измерения
1	Термопара ХА(К)	-100 °С ... 1350 °С
2	Термопара ХК(L)	-50 °С ... 770 °С
3	Термопара ПП(S)	0 °С ... 1760 °С
4	Термопара ЖК(J)	-50 °С ... 1120 °С
5	Термопара МК(T)	-120 °С ... 400 °С
6	Термопара ПП(R)	0 °С ... 1760 °С
7	Термопара ПР(B)	400 °С ... 1800 °С
8	Термопара НН(N)	-200 °С ... 1300 °С
9	Термопара ВР(A1)	0 °С ... 2500 °С
10	Термопара ВР(A2)	0 °С ... 1800 °С
11	Термопара ВР(A3)	0 °С ... 1800 °С
20	PK15	400 °С ... 1500 °С
21	PC20	400 °С ... 1500 °С
Cu'	Термосопротивление ТСМ W ₁₀₀ =1.4280	-150 °С ... 200 °С
Pt	Термосопротивление ТСП W ₁₀₀ =1.3850	-150 °С ... 480 °С
U	Постоянное напряжение	-4.00...+65.00 мВ
I	Постоянный ток (с шунтом 2 Ом)	0...20 мА

Исполнение по конструкции, прочности и устойчивости к внешним воздействующим факторам.

Прибор предназначен для щитового размещения согласно ГОСТ 5944-91. Прибор по устойчивости и прочности к воздействию температуры и влаги соответствуют группе исполнения В1 по ГОСТ 12997-84 для эксплуатации в закрытых отапливаемых или охлаждаемых и вентилируемых производственных помещениях, рабочий диапазон температур + 5°С... + 45°С, влажность до 75% при 30°С.

Минимально допустимое электрическое сопротивление изоляции между отдельными электрическими цепями прибора и между этими цепями и корпусом, в соответствии с ГОСТ 12997 должно быть не менее 20МОм в нормальных условиях, 5МОм при верхнем значении рабочей температуры (45°С) и 1МОм при верхнем значении относительной влажности (75%.)

Электрическая изоляция в нормальных условиях выдерживает в течение одной минуты действие напряжения переменного тока синусоидальной формы частотой 50Гц с амплитудой 500В между цепью питания и корпусом; между выходными цепями реле и цепью питания, а также между этими цепями и корпусом.

Требования по безопасности соответствуют ГОСТ 12.2.007.0-75 и ГОСТ 12997.

Прибор не содержит драгоценных металлов и вредных веществ, требующих специальных мер по утилизации.

Если в пункте «ТИП ВХОДА» выбран вход для измерения постоянного тока 0...20 мА, то при выходе из этого режима пользователю будет предложено указать, каким температурам соответствуют значения тока 0 и 20 мА.

Пример 1: если необходимо, чтобы при изменении входного сигнала от $i_1=4$ до $i_2=20$ мА индицируемая величина (температура) изменялась от $T_1=0^\circ\text{C}$ до $T_2=200^\circ\text{C}$, нужно указать, что току $i=0$ мА соответствует температура

$$T = \frac{T_2 - T_1}{i_2 - i_1} (i - i_1) + T_1 = \frac{200 - 0}{20 - 4} (0 - 4) + 0 = -50^\circ\text{C}, \text{ а току } 20 \text{ мА соответствует температура } 200^\circ\text{C}.$$

Пример 2: если необходимо, чтобы при изменении входного сигнала от $i_1=20$ до $i_2=4$ мА индицируемая величина (температура) изменялась от $T_1=0^\circ\text{C}$ до $T_2=800^\circ\text{C}$, нужно указать, что току $i=0$ мА соответствует температура

$$T = \frac{800 - 0}{4 - 20} (0 - 20) + 0 = 1000^\circ\text{C}, \text{ а току } 20 \text{ мА соответствует температура } 0^\circ\text{C}.$$

Инструкция: oi17_330